

# NINTENDO CLASSIC MINI



## ENTERTAINMENT SYSTEM™



### Operations Manual

Bedienungsanleitung • Mode d'emploi • Handleiding  
Руководство пользователя • Manual de instrucciones  
Manual de instruções • Manuale di istruzioni • Bruksanvisning  
Betjeningsmanual • Käyttöopas • Brukerhåndbok

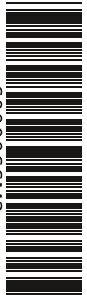
Nintendo of Europe GmbH  
Herriotstraße 4  
60528 Frankfurt am Main  
Germany



MAA-CLV-S-NESB-EUR-C2



6000066M2



*This seal is your assurance that Nintendo has reviewed this product and that it has met our standards for excellence in workmanship, reliability and entertainment value. Always look for this seal when buying games and accessories to ensure complete compatibility with your Nintendo Product.*

*Ce sceau est votre assurance que Nintendo a approuvé ce produit et qu'il est conforme aux normes d'excellence en matière de fabrication, de fiabilité et surtout, de qualité. Recherchez ce sceau lorsque vous achetez des jeux ou des accessoires pour assurer une totale compatibilité avec vos produits Nintendo.*



Thank you for selecting the Nintendo Classic Mini: Nintendo Entertainment System™ console. • Merci d'avoir choisi la console Nintendo Classic Mini: Nintendo Entertainment System.

Nintendo may change product specifications and update this information from time to time. The latest version of the manual is available at <http://docs.nintendo-europe.com> (This service may not be available in some countries.)

Nintendo kann von Zeit zu Zeit die Produktspezifikationen ändern und die Bedienungsanleitung aktualisieren. Die aktuellste Version dieser Bedienungsanleitung ist unter <http://docs.nintendo-europe.com> einzusehen. (Dieser Service steht in einigen Ländern möglicherweise nicht zur Verfügung.)

Nintendo est susceptible de changer les spécifications de ce produit et de mettre à jour son mode d'emploi à tout moment. Vous trouverez la version la plus récente du mode d'emploi à cette adresse : <http://docs.nintendo-europe.com/>. (Ce service n'est pas disponible dans tous les pays.)

Nintendo kan van tijd tot tijd productspecificaties wijzigen en de handleiding bijwerken. De meest recente versie van deze handleiding kun je vinden op <http://docs.nintendo-europe.com>. (Deze dienst is mogelijk niet in alle landen beschikbaar.)

Компания Nintendo может время от времени менять технические характеристики продукта и обновлять руководство. Актуальная версия руководства доступна на веб-сайте <http://docs.nintendo-europe.com>. (Этот сервис может быть недоступен в некоторых странах.)

Nintendo podría modificar las especificaciones del producto y actualizar el manual periódicamente. La versión más reciente del manual está disponible en <http://docs.nintendo-europe.com>. (Este servicio podría no estar disponible en algunos países.)

A Nintendo poderá, ocasionalmente, alterar as especificações relativas ao produto e atualizar o manual. Por esse motivo, a Nintendo recomenda que seja consultada a última versão do manual referenciado em <http://docs.nintendo-europe.com>. Este serviço poderá não estar disponível em alguns países.

Nintendo può modificare le specifiche del prodotto e aggiornare periodicamente il manuale. La versione più recente del manuale è disponibile nel sito <http://docs.nintendo-europe.com> (in alcuni paesi questo servizio potrebbe non essere disponibile).

Nintendo kan komma att ändra produktspecifikationer och uppdatera bruksanvisningen då och då. Den senaste versionen av bruksanvisningen finns tillgänglig på [www.nintendo.se/service](http://www.nintendo.se/service). (Den här tjänsten är eventuellt inte tillgänglig i vissa länder.)

Nintendo ændrer eventuelt produktspecifikationer og opdaterer manualen fra tid til anden. Den seneste version af denne manual er tilgængelig på [www.nintendo.dk/serviceformular](http://www.nintendo.dk/serviceformular). (Denne tjeneste kan være utilgængelig i visse lande.)

Nintendo voi silloin tällöin muuttaa tuotetietoja ja päivittää käyttöopasta. Käyttöoppaan uusin versio on saatavilla osoitteesta [www.nintendo.fi/huolto](http://www.nintendo.fi/huolto). (Tämä palvelu ei välttämättä ole käytettävissä kaikissa maissa.)

Nintendo kan komme til å endre produktspecificasjoner og oppdatere manualen fra tid til annen. Den nyeste versjonen av brukerhåndboken er tilgjengelig på [www.nintendo.no/service](http://www.nintendo.no/service). (Denne tjenesten kan være utilgjengelig i enkelte land.)

## Helse- og sikkerhetsinformasjon

Les og ta hensyn til følgende helse- og sikkerhetsinformasjon. Å unnlate å gjøre dette kan medføre skade på person og/eller eiendom.

Voksne bør ha tilsyn med barns bruk av dette produktet.

### ⚠ ADVARSEL – ANFALL

- Noen mennesker (ca. 1 av 4000) kan få anfall eller miste bevisstheten når de utsettes for lysglimt eller lysmonstre. Dette kan skje når de ser på TV eller spiller videospill, selv om de aldri tidligere har hatt anfall.
- Alle som har hatt et anfall, mistet bevisstheten eller har hatt andre symptomer forbundet med epilepsi, må konsultere lege før de spiller videospill.
- Foreldre eller foresatte må følge med når barn spiller videospill. Stopp spillingen og kontakt lege hvis du eller barnet har uvanlige symptomer, så som: **krampetrekninger, øye- eller muskelrykninger, tap av bevissthet, synsforstyrrelser, ukontrollerte bevegelser eller desorientering.**

### ■ Følg disse forholdsreglene for å minske risikoen for anfall under videospilling:

1. Ikke spill når du er trett eller trenger søvn.
2. Spill i et rom med god belysning.
3. Ta pause i 10–15 minutter hver time.

### ⚠ ADVARSEL – OVERBELASTNING AV ØYNE OG BEVEGELSESSYKE

Videospilling kan få øynene dine til å gjøre vondt etter lengre tidsperioder. Videospilling kan også forårsake bevegelsessyke for noen spillere. Følg disse instruksjonene for å unngå overbelastning av øynene, svimmelhet eller kvalme:

- Unngå å spille for lenge av gangen. Foreldre eller foresatte bør følge med når barn spiller, for å avpasse spillingen til egnet lengde.
- Ta pause i 10–15 minutter hver time, selv om du ikke synes du trenger det.
- Hvis øynene dine blir slitne eller såre mens du spiller, eller hvis du føler deg svimmel, kvalm eller trett, må du avslutte og hvile i noen timer før du spiller igjen.
- Hvis du fremdeles merker noe til symptomene nevnt ovenfor, eller føler annet ubehag underveis i eller etter spillingen, må du slutte å spille, og oppsøke lege.

### ⚠ ADVARSEL – SKADER VED GJENTATTE BEVEGELSER

Videospilling kan få muskler, ledd, hud eller øyne til å gjøre vondt etter noen timer. Følg disse forholdsreglene for å unngå problemer som senebetennelse, musearm eller hudirritasjon:

- Unngå å spille for lenge av gangen. Foreldre eller foresatte bør følge med når barn spiller for å avpasse spillingen til egnet lengde.
- Ta pause i 10–15 minutter hver time, selv om du ikke føler at du trenger det.
- Hvis hendene, håndleddene eller armene dine blir slitne eller såre mens du spiller, eller hvis du kjenner symptomer som **prikking, nummenhet, stivhet eller en brennende følelse**, må du stanse spillingen og hvile dem i flere timer før du spiller igjen.
- Hvis du fremdeles merker noe til symptomene nevnt ovenfor, eller føler annet ubehag underveis i eller etter spillingen, må du slutte å spille, og oppsøke lege.

### ⚠ ADVARSEL – ELEKTRISK SIKKERHET

Gjør følgende for å unngå risiko for overoppheting, brann, eksplosjon, elektrisk sjokk, personskade, deformasjon og/eller funksjonssvikt:

- Ikke bruk konsollen under tordenvær.
- Ikke demonter, foreta endringer eller prøv å reparere konsollen.
- Ikke trakk på, bøy med makt eller dra i kablene til konsollen. Når du kobler konsollen fra strømforsyningen, må du først slå av konsollen. Trekk i stikkontakten, ikke i ledningen.
- Ikke søl væske på eller la fremmedelelementer komme inn i konsollen. Hvis eventuell væske (f.eks. vann, juice, olje eller urin fra kjæledyr) eller fremmedelelementer skulle komme inn i konsollen, må du umiddelbart slutte å bruke konsollen, slå av strømmen, koble konsollen fra strømforsyningen og kontakte Bergsala Service Center for råd om hva du skal gjøre.
- Bruk bare strømforsyninger som er kompatible med konsollen. Du må ha en USB-kompatibel strømforsyning med spesifikasjonene 5 V / 1 A (5 W), slik som Nintendo USB AC-strømforsyning (CLV-003(EUR)) som selges separat, eller en annen USB-kompatibel 5V/1A (5W) AC-strømforsyning. Påse at du bruker en strømforsyning som er godkjent for bruk i landet ditt og les bruksanvisningen til strømforsyningen du ønsker å bruke, for å være sikker på at konsollen vil forsynes med strøm.
- Når du kobler USB-kabelen til konsollen eller en strømforsyning, må du påse at kontakten på USB-kabelen er vendt i riktig retning for du setter den rett i USB-kontakten.
- Ikke rør tilkoblingsterminalene med fingrene eller metallobjekter.
- Ikke rør konsollen eller strømforsyningen med våte, svette eller oljete hender.

- Ikke bruk strømformere som er laget for bruk i andre land, eller lysdimmere, da disse kan endre strømspenningen.
- Ikke overbelast strømkretsen ved å koble overdrevne mengder utstyr til stikkontaktene eller ledningstilbehør (f.eks. kjedekoble flere skjøteledninger).
- Hvis du hører merkelige lyder, ser røyk eller lukter noe merkelig når du bruker konsollen, må du umiddelbart slå av strømmen, koble konsollen fra strømforsyningen og kontakte Nintendo kundeservice.

## ⚠ ADVARSEL – GENERELT

- Ikke egnet for små barn – fare for struping. Ledningen til kontrollen kan vikle seg rundt halsen. Ikke plasser konsollen eller tilbehøret innen rekkevidden til små barn eller kjæledyr.

Barn kan skade seg hvis de putter kablene eller annet tilbehør i munnen.

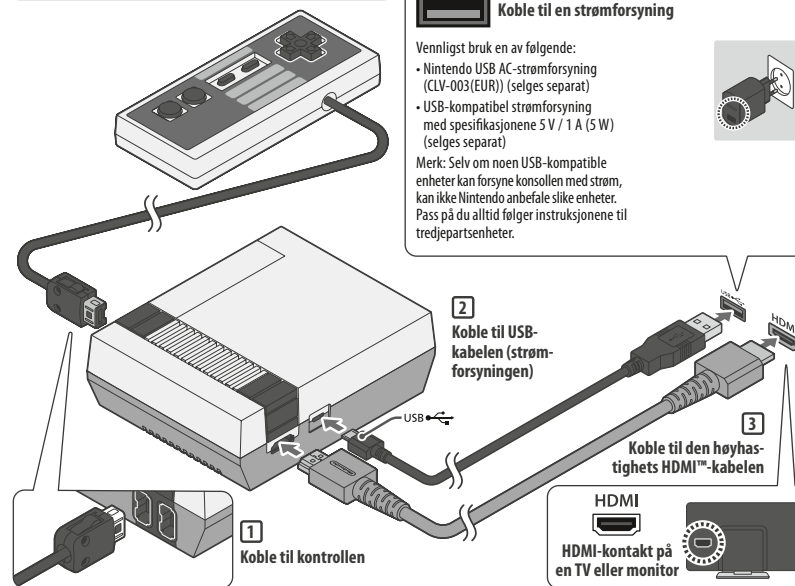
Når produktene er tatt ut, må du umiddelbart kaste emballasje du ikke lenger har bruk for. Små barn kan svelge emballasjedeler ved et uhell.

## Bruk konsollen din forsiktig

- Ikke bruk eller lagre konsollen i omgivelser med høy temperatur eller luftfuktighet, som:
  - Områder med direkte sollys
  - Nær en varmekilde, som en komfyr eller varmeovn
  - På et elektrisk eller langfibret teppe
  - På toppen av audiovisuelt utstyr
  - Områder uten ventilasjon, som i et kjøretøy om sommeren
- Ikke bruk eller lagre konsollen på steder med mye støv, damp eller tobakksrøyk. Hvis støv eller andre fremmedlegemer legger seg på terminalene eller kontaktene til enhetene, fjerner du det ved hjelp av en støvsuger, tørr klut eller annet egnet middel.
- Ikke bruk eller plasser konsollen på steder der temperaturen kan endre seg brått og forårsake kondens, som foran klimaanlegg. Hvis det former seg kondens, slår du av konsollen og venter til vannråpene har fordampet.
- Konsollen er kun for innendørs bruk.
- Ikke utsett konsollen for harde fysiske støt.
- Ikke bruk overdreven makt når du kobler til kabler og annet tilbehør.
- Bruk bare kompatibelt tilbehør.
- Hvis systemet blir skadet, må du ta kontakt med Nintendo kundeservice. Ikke ta på skadde områder. Unngå kontakt med væske som har lekket ut.

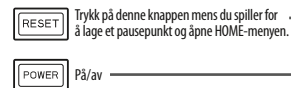
## Slik bruker du konsollen

### Komme i gang



**⚠ ADVARSEL** Påse at kablenes kontakter er vendt i riktig retning før du setter dem rett i de riktige portene.

- 4** Slå på konsollen
- HOME-menyen vil vises. Følg anvisningene på skjermen.



### Etter at du har spilt

For å unngå funksjonsfeil eller tap av data må du først slå av konsollen og deretter koble strømforsyningen fra stikkontakten og/eller koble USB-kabelen fra konsollen.

### Strømsparemodus

Konsollen slår seg automatisk av etter én time uten betjening (det lages et pausepunkt hvis du var midt i et spill). Dette betyr at konsollen slås av, men at POWER-knappen fortsatt vil være i «på»-posisjon. Neste gang du bruker konsollen, må du sette POWER-knappen i «av»-posisjon og så i «på»-posisjon igjen for å slå på strømmen.

## Kundestøtteinformasjon

Bergsala Service Center (Norge)

[270416/NOR]

### Bergsala Service Center

info@bergsala.no

www.nintendo.no

Postboks 2101, 3255 Larvik  
Norge

(+47) 033 18 33 24

## Avhending av dette produktet etter levetidens slutt

[230115/NOR/WEEE-1]

Symbolet med den overkryssede papirkurven betyr at dette produktet ikke må avhendes sammen med vanlig husholdningsavfall. Elektrisk og elektronisk avfall kan inneholde farlige stoffer, som kan være miljø- og helseskadelige hvis de ikke håndteres riktig. Kontakt i stedet dine lokale myndigheter for informasjon om hvilke tjenester for innsamling og resirkulering av elektrisk og elektronisk avfall som finnes der du bor, eller kontakt din lokale forhandler, som kanskje tar imot dette produktet til kostnadsfri resirkulering hvis man kjøper et tilsvarende produkt. Slik bidrar du til at produktet blir behandlet på forsvarlig vis, og at komponentene blir gjenfunnet, resirkulert eller gjenbrukt på en miljøvennlig måte.



# HDMI

The terms HDMI and HDMI High-Definition Multimedia Interface, and the HDMI Logo are trademarks or registered trademarks of HDMI Licensing Administrator, Inc. in the United States and other countries.

Les termes HDMI et High-Definition Multimedia Interface et le logo HDMI sont des marques commerciales ou des marques déposées de HDMI Licensing Administrator, Inc. aux Etats Unis et dans d'autres pays.



Nintendo

Herriotstrasse 4, 60528 Frankfurt am Main, Germany

